

MANUAL DE INSTRUCCIONES AMPLIFICADOR URBAN 4 AMPLIGSM

ATENCIÓN:

- **NO CONECTE EL AMPLIFICADOR A LA RED ELÉCTRICA SIN ANTES HABER CONECTADO LAS DOS ANTENAS: PUES PUEDE CAUSAR GRAVES DAÑOS AL EQUIPO.** Igualmente, no desconecte las antenas sin antes haber desconectado el amplificador.
- **LA ANTENA EXTERIOR DEBE ESTAR SITUADA EN EL EXTERIOR DE LA VIVIENDA, ALEJADA AL MENOS 6/7 METROS DE LA ANTENA INTERIOR.**
- **NO TAPE EL APARATO.** Manténgalo en un lugar fresco y con suficiente ventilación.

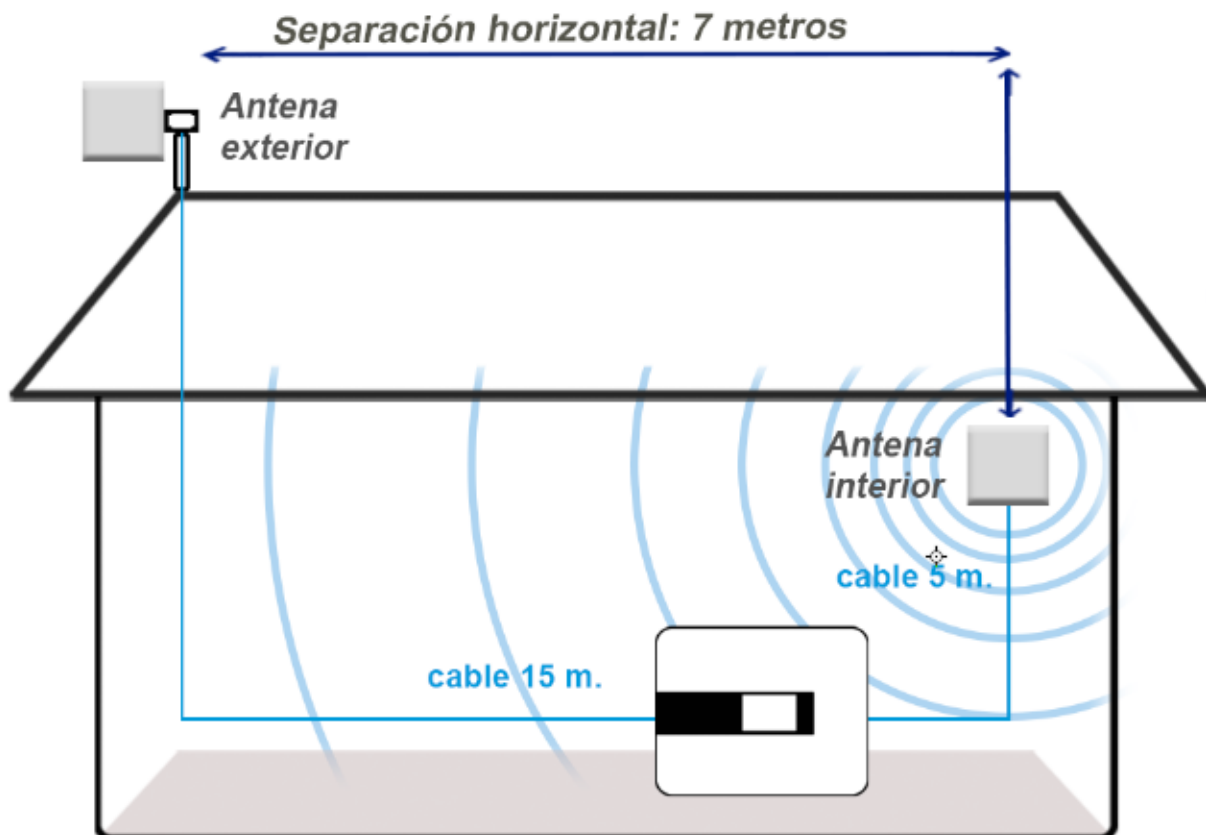
URBAN 4 se compone de:

- Dispositivo amplificador 900/1800/2100 mhz
- Antena exterior.
- Antena interior.
- Cable 15/20/25m (según opción).
- Cable 5 metros.
- Minimástil (opción antena panel exterior)

RELACIÓN DE FRECUENCIAS AMPLIFICADAS:

- 900 mhz: LLAMADAS VOZ MOVISTAR – VODAFONE
- 1800 MHZ: LLAMADAS VOZ ORANGE- YOIGO – MÁS MÓVIL
- 2100 mHz: LLAMADAS VOZ SOBRE 3G: MOVISTAR – VODAFONE – ORANGE – YOIGO

CROQUIS INSTALACIÓN:



PASOS DE LA INSTALACIÓN.

1. CONECTAR LA ANTENA EXTERIOR

Instale la antena exterior **en el lugar más elevado posible**. Cuanto más elevada se encuentre la antena exterior, la señal recibida será más intensa, y obtendremos mejor cobertura en el interior de la vivienda.

IMPORTANTE: DEBE EXISTIR UNA **DISTANCIA MÍNIMA** ENTRE LA ANTENA EXTERIOR Y LA INTERIOR DE AL MENOS **6/7 METROS**

A fin de evitar problemas de retroalimentación siga los siguientes consejos:

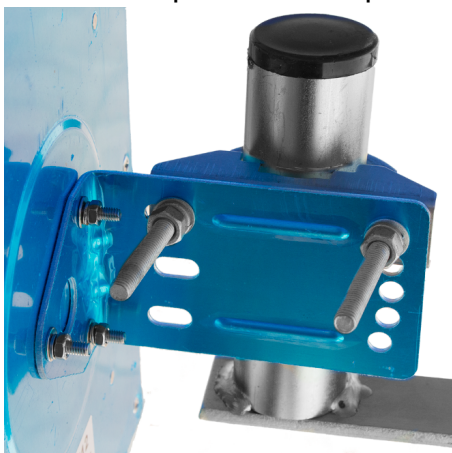
- Sitúe la antena EXTERIOR, AFUERA de la vivienda, lo más elevada posible.
- Mantenga una distancia mínima de 6 metros entre la antena interior y exterior.
- Sitúe la antena interior de espaldas a la antena exterior.
- Aleje la antena interior al menos 1.5 metros del amplificador.

Aspectos a considerar:

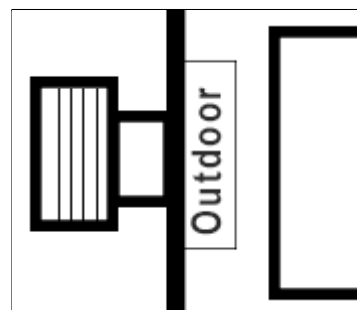
- Podemos ubicar la antena en la misma fachada de la vivienda / local, o en su caso el mismo mástil de TV.
- Evite instalar la antena en patios interiores cerrados.
- Recomendamos ubicar la antena exterior allí donde nuestro teléfono móvil reciba mejor señal 2G/3G/4G

Pasos de la instalación:

1. Fije el mini mástil en la pared.
2. Coloque la antena panel sobre este y apriete los tornillos a fin de fijarla.



3. Enrosque unos de los extremos del cable de 15 metros a la antena exterior, y el otro extremo a la conexión del amplificador indicada como "**Outdoor**". A tal efecto, puede utilizar también el tramo de 5 metros proporcionado.



Proteja la conexión exterior con cinta aislante y **Fije el cable al mástil** a fin de evitar tensiones sobre las conexiones.



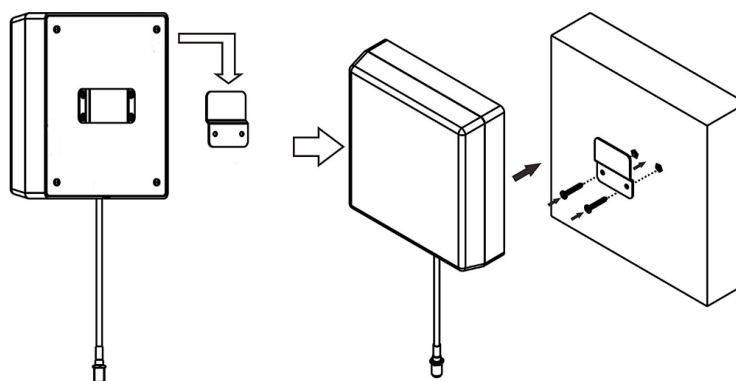
El cable utilizado es de 50 ohmios, especial para comunicaciones GSM, no utilice ningún otro tipo de cable.

2. CONECTAR LA ANTENA INTERIOR

Es la encargada de emitir la señal amplificada procedente del dispositivo amplificador, y recibir la señal de los teléfonos móviles en el interior de la vivienda.

1. Colóquela sobre la pared, a unos 1,5 - 2 metros de altura sobre el suelo. Cuando más elevada se encuentre mayor será el área de cobertura.

La antena emite frontalmente, al igual que un altavoz, por esta razón las estancias de la casa que se encuentren por delante de la antena recibirán mayor señal que las situadas en la parte posterior.



2. Mediante el cable de 5 metros proporcionado, conecte la antena interior al amplificador. Puede utilizar indistintamente el cable de 15 metros suministrado.
3. Separe la antena interior del amplificador al menos 1,5 metros.

3. PUESTA EN MARCHA DEL DISPOSITIVO AMPLIFICADOR.

Conecte la fuente de alimentación al dispositivo amplificador.

INDICATIVOS DE LA PANTALLA.



El indicador superior nos indica la intensidad de señal recibida en la frecuencia de los 900 mhz, y el inferior a las frecuencias altas: 1800 - 2100 mhz.

Rayitas de señal: Las rayitas indican la intensidad de señal recibida en el exterior.

IMPORTANTE: La pantalla nos indica la intensidad de la señal la que compañía que MEJOR se recibe en el punto donde usted ha colocado la antena exterior.

RFI “Radio Frequency Interference”: Nos indica que el equipo se encuentra generando interferencias. Las interferencias afectan negativamente a las torres de telefonía y a la calidad de las llamadas.

Las RFI se producen cuando la antena interior y exterior se encuentran demasiado próximas, o cuando la señal entrante es muy alta, debido a la proximidad de una antena de telefonía móvil.

ALC “Automatic Level Control”: Ajusta la potencia de emisión del amplificador a fin de evitar interferencias con las torres de telefonía móvil.

Work: Nos indica cuando el repetidor se encuentra transmitiendo a las torres de telefonía móvil.

Si el indicativo “WORK” aparece encendido o parpadea continuamente, y ninguno de los teléfonos de la vivienda se encuentra realizando comunicaciones, nos está indicando que se está produciendo retroalimentación. En este caso, actuar como se indica a continuación.

Led OFF: Función de auto-apagado. LA FUNCION DE AUTO APAGADO SE ACTIVARÁ EN CASO DE QUE LA RETROALIMENTACIÓN ENTRE LAS ANTENAS SEA EXCESIVA. En esta situación el piloto OFF se encenderá y/o los indicativos de la pantalla desaparecerán.

En este caso proceda a alejar las antenas y reinicie el dispositivo amplificador.

4. ORIENTAR LA ANTENA EXTERIOR. Métodos de orientación.

Cuando más intensa sea la señal recibida por la antena exterior, mayor será el área de cobertura que cubrirá la antena interior, y mejores serán los resultados. A tal efecto, necesitamos orientar la antena exterior .

METODO 1. Valor dBm indicado en la pantalla.

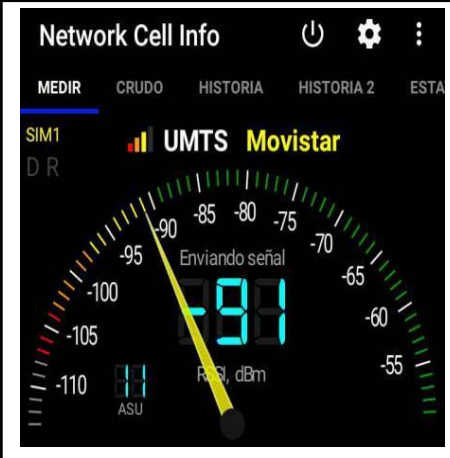
Output (dBm):	Intensidad de la señal recibida
15 dBm	Buena
7 dBm	Regular
en blanco	Débil

La pantalla nos indica la máxima intensidad recibida por la antena exterior, ahora bien, NO TIENE por que hacer referencia a la señal recibida de nuestra compañía en particular. Hay que tener en cuenta que en España operan 4 compañías de telefonía móvil, y la pantalla indica el total de señal recibida por la antena exterior.

METODO 2: NETWORK CELL INFO/ MÉTODO RECOMENDADO.

Mediante la aplicación “**Network Cell Info**” (Android) podemos conocer de una manera más objetiva y precisa **la intensidad de señal que recibimos de la antena interior del amplificador**. Esta aplicación la podemos descargar gratuitamente de Google Play.

Si nuestro teléfono es **IPhone**, nos guiaremos por el número de rayitas de cobertura del móvil.

	<p>El amplificador actúa multiplicando la señal recibida por la antena exterior, por tanto, a mejor recepción, mayor será la señal emitida por la antena interior.</p> <p>A menor sea el valor mostrado, mayor será la intensidad de señal recibida. Es decir, es mejor el valor -65 que -115 dbm.</p> <p>IMPORTANTE: Esta aplicación dispone de una herramienta “MAPA” QUE NO ES FIABLE.</p>
--	---

Para medir la potencia de la señal recibida por la antena interior, **colocaremos el móvil, en el punto de la vivienda donde de normal tenemos problemas de cobertura**; de esta manera podremos observar de manera más precisa el incremento de la señal recibida resultante de la correcta orientación de la antena exterior.

Pasos a seguir para una correcta orientación de la antena exterior:

Gire la antena exterior en pasos de 30 grados, y **mida la señal en el interior de la vivienda**. Repita este procedimiento hasta encontrar el punto del horizonte donde la señal medida por la aplicación sea mejor: **señal -dbm menor**.

COMO EVITAR LA RETROALIMENTACIÓN

La retroalimentación, es un fenómeno parecido al acople que se produce cuando un altavoz y un micrófono se encuentran demasiado cerca; este “acople” sucede si la antena exterior e interior se encuentran demasiado próximas entre ellas.

En estos casos el dispositivo repetidor se acopla y genera interferencias las cuales reducen el rendimiento del equipo e incluso pueden generar interferencias a las torres de telefonía.

Cuando se produce retroalimentación los indicativos RFI y WORK aparecen marcados.

Acciones a realizar:

- Separaremos las antenas entre ellas.
- Elevaremos la antena exterior un par de metros más, si es necesario utilizaremos un mástil de mayor longitud.
- Orientaremos el frontal de la antena interior (cara blanca) de espaldas a la antena exterior.
- Separemos la antena interior al menos 2 metros del amplificador.
- Ubicaremos la antena interior a 1 metro del suelo.

SOLUCIONES A LOS PROBLEMAS FRECUENTES :

- El equipo está conectado, pero no mejora la señal del móvil.

Compruebe que los cables están correctamente enroscados a sus correspondientes adaptadores. Es bastante frecuente que los cables giren sobre sí mismos y acaban desenroscándose.

Compruebe que la antena exterior se encuentra conectada correctamente a la conexión “outdoor” del amplificador.

- El teléfono muestra todas las rayitas de cobertura, no obstante, no consigo realizar llamadas.

En la mayoría de las ocasiones es debido a la retroalimentación entre las antenas. Actúe de acuerdo a lo indicado anteriormente.

- Los teléfonos de una compañía reciben mejor señal que de otra en el interior de la vivienda.

La antena exterior es direccional, es decir escuchan principalmente la señal que reciben frontalmente, en consecuencia, recibirán mejor señal de las torres de emisión a las que se encuentren apuntando. Pruebe a orientar la antena en un punto intermedio a fin de mejorar ambas señales. Las torres más alejadas se amplifican con menor intensidad.

- La señal en el interior va y viene sin llegar a ser constante.

Puede deberse a varias razones:

- La antena no se encuentra suficientemente bien orientada.
- La señal que llega a nuestra ubicación es muy débil e irregular.

Pruebe a elevar la antena exterior y a reorientarla.

- Durante las llamadas escucho bien a mi interlocutor, pero él a mi NO me oye bien.

Ello es debido a que la antena exterior no se encuentra correctamente orientada hacia la Torre de telefonía de nuestra operadora.

- La intensidad de la señal se pierde a los pocos metros de la antena interior.

Cuando mejor es la señal recibida por la antena exterior, mejor es el rendimiento del amplificador. En estos casos:

- Reorientar la antena exterior utilizando la aplicación para medir la señal indicada en este manual
- Comprobar el estado de las conexiones
- Elevar la antena exterior un par de metros.

Servicio Técnico: 910052607 /670041544.

Horario de atención al cliente:

Lunes – Viernes: 09:00-20:00

Sábado: 09:00-14:00